

ANALYTICKÁ ČÁST

Vývoj věkové struktury obyvatelstva Jihomoravského kraje v letech 1994 až 2003

Z výsledků sčítání lidu, domů a bytů od roku 1961 do roku 2001 vyplývá, že věková struktura obyvatel Jihomoravského kraje se významně mění. Především se snižuje podíl nejmladší věkové skupiny 0-14 let na celkovém počtu obyvatel (největší pokles byl v posledním desetiletí) ve prospěch růstu podílu jak obyvatelstva v tzv. produktivním věku 15-59 let, tak i obyvatelstva ve věku 60 a více let.

Tab. A.1 Obyvatelstvo Jihomoravského kraje přepočtené na územní strukturu platnou od 1. 3. 2001

	Rok sčítání				
	1961	1970	1980	1991	2001
Obyvatelstvo celkem	1 053 414	1 076 071	1 134 038	1 136 832	1 127 718
muži	508 972	518 724	546 421	548 935	546 818
ženy	544 442	557 347	587 617	587 897	580 900
Podíl obyvatel ve věku (v %):					
0 - 14 let	25,2	21,2	23,1	21,0	16,0
15 - 59 let	59,5	59,7	59,1	60,4	65,0
60 a více let včetně nezjištěného věku	15,3	19,1	17,8	18,6	19,0
Průměrný věk	34,9	36,1	35,8	36,6	39,0

Podíl obyvatel ve věku 0-14 let dosáhl při posledním cenzu 16,0%, což je o 9,2 bodu nižší podíl než jaký byl v roce 1961. Podíl obyvatel ve věkové skupině 15-59 let vzrostl ve stejném období z 59,5% na 65,0% a podíl nejstarší věkové skupiny ve věku 60 a více let vzrostl z 15,3% na 19,0%. Současně se ve sledovaném období zvyšoval i průměrný

věk žijících obyvatel, který se zvýšil z 34,9 let v roce 1961 na 39,0 let v roce 2001. Nejvýrazněji se průměrný věk obyvatel zvýšil v posledním desetiletí minulého století (zvýšení průměrného věku o 2,4 let).

Uvedené tendence jsou důsledkem celkového demografického vývoje (především vývoje v oblasti porodnosti) zejména v posledním desetiletí. Nemalou měrou se samozřejmě na změnách věkové struktury obyvatelstva podílí i změna životního stylu a kvalitnější zdravotnická péče, což ve svém důsledku ovlivňuje střední délku života - zvyšuje tzv. naději dožití jak mužů tak i žen.

Z časové řady počtu živě narozených v Jihomoravském kraji za posledních deset let vyplývá, že nejvíce dětí se narodilo v roce 1994 (11 701) a od tohoto roku měl počet živě narozených klesající tendenci až do roku 2002, kdy oproti předchozímu roku stoupl počet živě narozených dětí o 441; v roce 2003 se meziročně opět počet narozených o 60 snížil. V roce 2003 se v kraji narodilo o 14,5% (tj. o 1 694 dětí) méně než v roce 1994. V okresním srovnání poklesly ve sledovaném období od roku 1994 do roku 2003 počty živě narozených ve všech okresech, nejpatrnější je jak relativní, tak i absolutní rozdíl v okrese Hodonín, kde se v roce 2003 narodilo o téměř 30% (tj. o 536 dětí) méně než v roce 1994.

Tab. A.2 Živě narození v okresech Jihomoravského kraje

	1994	1995	1996	1997	1998	1999	2000	2001	2002	2003	Rozdíl 2003-1994	Index 2003/1994
Celkem												
Jihomoravský kraj	11 701	10 310	9 786	9 673	9 716	9 547	9 567	9 626	10 067	10 007	-1 694	85,5
Blansko	1 175	1 102	987	1 027	1 001	888	907	904	943	974	-201	82,9
Brno - město	3 523	3 147	3 007	2 966	2 992	3 060	3 135	3 240	3 427	3 367	-156	95,6
Brno - venkov	1 654	1 462	1 415	1 399	1 417	1 435	1 369	1 445	1 467	1 498	-156	90,6
Břeclav	1 378	1 154	1 083	1 035	1 106	1 120	1 062	1 002	1 005	1 034	-344	75,0
Hodonín	1 817	1 493	1 426	1 392	1 414	1 331	1 317	1 268	1 404	1 281	-536	70,5
Vyškov	884	787	743	771	722	715	735	739	809	771	-113	87,2
Znojmo	1 270	1 165	1 125	1 083	1 064	998	1 042	1 028	1 012	1 082	-188	85,2
Muži												
Jihomoravský kraj	6 003	5 182	5 044	4 959	4 967	4 985	4 909	4 928	5 172	5 146	-857	85,7
Blansko	585	535	503	519	534	456	482	427	509	492	-93	84,1
Brno - město	1 808	1 577	1 495	1 494	1 498	1 615	1 609	1 637	1 734	1 736	-72	96,0
Brno - venkov	844	744	725	756	725	759	687	748	771	773	-71	91,6
Břeclav	714	599	569	553	567	607	537	533	533	536	-178	75,1
Hodonín	949	752	777	699	737	690	685	669	713	680	-269	71,7
Vyškov	443	403	357	393	358	336	364	397	399	375	-68	84,7
Znojmo	660	572	618	545	548	522	545	517	513	554	-106	83,9
Ženy												
Jihomoravský kraj	5 698	5 128	4 742	4 714	4 749	4 562	4 658	4 698	4 895	4 861	-837	85,3
Blansko	590	567	484	508	467	432	425	477	434	482	-108	81,7
Brno - město	1 715	1 570	1 512	1 472	1 494	1 445	1 526	1 603	1 693	1 631	-84	95,1
Brno - venkov	810	718	690	643	692	676	682	697	696	725	-85	89,5
Břeclav	664	555	514	482	539	513	525	469	472	498	-166	75,0
Hodonín	868	741	649	693	677	641	632	599	691	601	-267	69,2
Vyškov	441	384	386	378	364	379	371	342	410	396	-45	89,8
Znojmo	610	593	507	538	516	476	497	511	499	528	-82	86,6

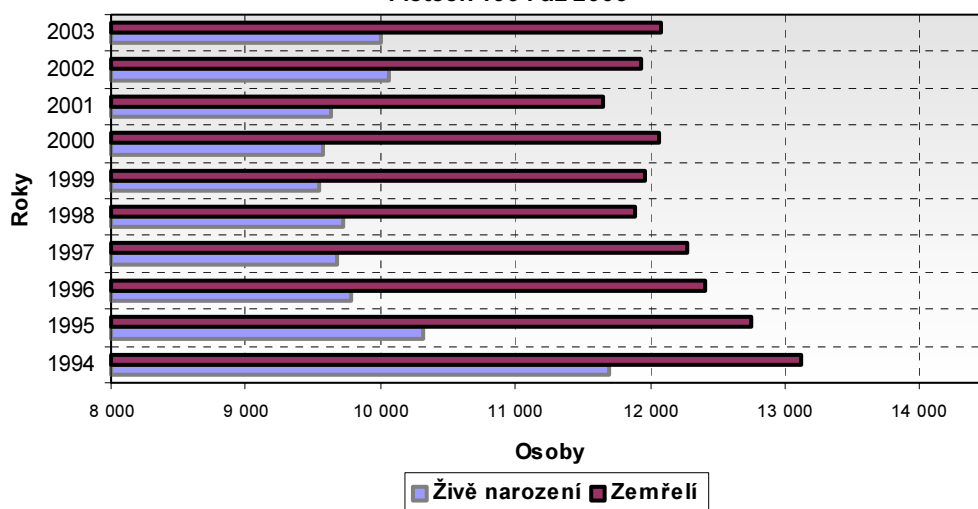
ANALYTICKÁ ČÁST

Celkově se od roku 1994 projevoval trend klesající porodnosti a stagnující úmrtnosti. Naposledy v roce 1993 v Jihomoravském kraji převažoval počet živě narozených (13 156) nad počtem zemřelých (13 171). Vývoj posledních 10 let přinesl zásadní změny reprodukčního chování v celé České republice. Hlavní příčiny poklesu porodnosti jsou všeobecně spatřovány ve změně hodnotové orientace lidí, která souvisí se zásadními změnami podmínek života společnosti po roce 1989. V první polovině 90. let začaly mladé ženy odkládat vstup do manželství a následně i posouvat rození dětí do vyššího věku. Nadějí na zlepšení nepříznivého stavu porodnosti je generace nastupujících matek silných populačních ročníků konce sedmdesátých let (již v roce 2004 se za první tři čtvrtletí v kraji narodilo o 424 dětí více než ve stejném období roku 2003).

Tab. A.3 Zemřelí v okresech Jihomoravského kraje

	1994	1995	1996	1997	1998	1999	2000	2001	2002	2003	Rozdíl 2003-1994	Index 2003/1994
Celkem												
Jihomoravský kraj	13 114	12 749	12 401	12 277	11 886	11 965	12 070	11 656	11 937	12 081	-1 033	92,1
Blansko	1 273	1 229	1 238	1 131	1 142	1 165	1 123	1 117	1 203	1 121	-152	88,1
Brno - město	4 708	4 493	4 268	4 365	4 052	4 179	4 142	3 963	4 083	4 117	-591	87,4
Brno - venkov	1 827	1 736	1 761	1 690	1 619	1 667	1 784	1 667	1 733	1 798	-29	98,4
Břeclav	1 267	1 325	1 313	1 223	1 237	1 188	1 140	1 178	1 229	1 300	33	102,6
Hodonín	1 798	1 795	1 683	1 682	1 702	1 593	1 690	1 649	1 609	1 603	-195	89,2
Vyškov	1 015	979	960	987	933	991	951	887	967	971	-44	95,7
Znojmo	1 226	1 192	1 178	1 199	1 201	1 182	1 240	1 195	1 113	1 171	-55	95,5
Muži												
Jihomoravský kraj	6 555	6 282	6 157	6 079	5 911	5 914	6 077	5 762	5 986	5 986	-569	91,3
Blansko	625	609	636	557	561	579	601	555	604	566	-59	90,6
Brno - město	2 283	2 101	2 066	2 019	1 934	1 958	2 006	1 866	1 962	1 937	-346	84,8
Brno - venkov	915	850	910	849	814	837	902	836	869	891	-24	97,4
Břeclav	637	663	653	653	640	581	580	602	656	643	6	100,9
Hodonín	920	931	824	863	879	826	870	834	843	873	-47	94,9
Vyškov	517	522	479	502	460	501	483	447	490	486	-31	94,0
Znojmo	658	606	589	636	623	632	635	622	562	590	-68	89,7
Ženy												
Jihomoravský kraj	6 559	6 467	6 244	6 198	5 975	6 051	5 993	5 894	5 951	6 095	-464	92,9
Blansko	648	620	602	574	581	586	522	562	599	555	-93	85,6
Brno - město	2 425	2 392	2 202	2 346	2 118	2 221	2 136	2 097	2 121	2 180	-245	89,9
Brno - venkov	912	886	851	841	805	830	882	831	864	907	-5	99,5
Břeclav	630	662	660	570	597	607	560	576	573	657	27	104,3
Hodonín	878	864	859	819	823	767	820	815	766	730	-148	83,1
Vyškov	498	457	481	485	473	490	468	440	477	485	-13	97,4
Znojmo	568	586	589	563	578	550	605	573	551	581	13	102,3

**Narození a zemřelí v Jihomoravském kraji
v letech 1994 až 2003**



Výši přirozeného přírůstku obyvatel v kraji ve sledovaném období ovlivňovala ta skutečnost, že ve všech letech výrazně převažoval ve všech okresech kraje počet zemřelých nad počtem narozených (tato tendence je dlouhodobá a přetrvává i v současnosti). Nejvyšší přirozený úbytek obyvatel tak byl v kraji zaregistrován v letech 1996 (- 2 615 osob) a 1997 (-2 604 osob). Od roku 2001 se přirozený úbytek snižuje, v roce 2002 činil - 1 870 osob, což je nejméně od roku 1995.

ANALYTICKÁ ČÁST

Tab. A.4 Přirozený přírůstek v okresech Jihomoravského kraje

	1994	1995	1996	1997	1998	1999	2000	2001	2002	2003
Celkem										
Jihomoravský kraj	-1 413	-2 439	-2 615	-2 604	-2 170	-2 418	-2 503	-2 030	-1 870	-2 074
Blansko	-98	-127	-251	-104	-141	-277	-216	-213	-260	-147
Brno - město	-1 185	-1 346	-1 261	-1 399	-1 060	-1 119	-1 007	-723	-656	-750
Brno - venkov	-173	-274	-346	-291	-202	-232	-415	-222	-266	-300
Břeclav	111	-171	-230	-188	-131	-68	-78	-176	-224	-266
Hodonín	19	-302	-257	-290	-288	-262	-373	-381	-205	-322
Vyškov	-131	-192	-217	-216	-211	-276	-216	-148	-158	-200
Znojmo	44	-27	-53	-116	-137	-184	-198	-167	-101	-89
Muži										
Jihomoravský kraj	-552	-1 100	-1 113	-1 120	-944	-929	-1 168	-834	-814	-840
Blansko	-40	-74	-133	-38	-27	-123	-119	-128	-95	-74
Brno - město	-475	-524	-571	-525	-436	-343	-397	-229	-228	-201
Brno - venkov	-71	-106	-185	-93	-89	-78	-215	-88	-98	-118
Břeclav	77	-64	-84	-100	-73	26	-43	-69	-123	-107
Hodonín	29	-179	-47	-164	-142	-136	-185	-165	-130	-193
Vyškov	-74	-119	-122	-109	-102	-165	-119	-50	-91	-111
Znojmo	2	-34	29	-91	-75	-110	-90	-105	-49	-36
Ženy										
Jihomoravský kraj	-861	-1 339	-1 502	-1 484	-1 226	-1 489	-1 335	-1 196	-1 056	-1 234
Blansko	-58	-53	-118	-66	-114	-154	-97	-85	-165	-73
Brno - město	-710	-822	-690	-874	-624	-776	-610	-494	-428	-549
Brno - venkov	-102	-168	-161	-198	-113	-154	-200	-134	-168	-182
Břeclav	34	-107	-146	-88	-58	-94	-35	-107	-101	-159
Hodonín	-10	-123	-210	-126	-146	-126	-188	-216	-75	-129
Vyškov	-57	-73	-95	-107	-109	-111	-97	-98	-67	-89
Znojmo	42	7	-82	-25	-62	-74	-108	-62	-52	-53

Ke zlepšení nepříznivé bilance úbytku obyvatel přirozenou měnou přispívají přistěhovalí; v rámci Jihomoravského kraje jejich počet vzrostl z 6 632 v roce 1994 na 11 332 v roce 2003. Výrazně se počet přistěhovalých zvýšil právě v letech 2002 a 2003, nemalou měrou se na této skutečnosti podílí i migrace cizinců. Zásadní změnu představovalo přijetí nové definice obyvatele s trvalým bydlištěm v roce 2001, kdy do této kategorie byli zahrnuti také cizinci s vízy opravňujícími k delšímu pobytu než 90 dnů. V desetiletém intervalu je v absolutním vyjádření největší počet přistěhovalých (a současně i vystěhovalých) v okresech Brno - město a Brno - venkov. Značná část této migrace je ovlivněna fenoménem posledních let – stěhování obyvatel města Brna do obcí okresu Brno - venkov, které nabízí z hlediska životního prostředí kvalitnější bydlení i lepší možnosti pro případnou novou výstavbu domů a bytů. Poměrně vysoký nárůst migračního přírůstku v letech 2001 až 2003 v okrese Brno - venkov (s hodnotami 1 423, 1 518 a 2 284) ovlivnila právě změna trvalého pobytu obyvatel z okresu Brno - město. V roce 2003 se migrační přírůstek v okrese Brno - venkov podílí 80% na celkovém migračním přírůstku Jihomoravského kraje. Jediné dvě záporné bilance migrace se shodnou hodnotou (- 196 osob) v roce 2003 jsou v okresech Brno - město a Břeclav, v ostatních okresech nabývají kladných hodnot.

Tab. A.5 Přistěhovalí, vystěhovalí a migrační přírůstek v okresech Jihomoravského kraje

	1994	1995	1996	1997	1998	1999	2000	2001	2002	2003
Přistěhovalí										
Jihomoravský kraj	6 632	5 931	5 291	5 639	5 797	5 620	4 935	5 534	8 296	11 332
Blansko	933	852	887	962	876	847	890	1 031	1 099	1 356
Brno - město	4 653	4 134	3 674	3 761	3 898	4 067	3 236	3 180	5 690	6 988
Brno - venkov	2 128	2 293	2 094	2 549	2 456	2 624	2 424	3 040	3 728	4 585
Břeclav	1 155	1 198	1 198	1 087	1 126	1 071	938	1 064	1 148	1 316
Hodonín	1 248	1 167	1 025	1 065	1 059	898	976	910	1 028	1 269
Vyškov	990	1 001	959	1 097	1 072	993	970	1 060	1 341	1 479
Znojmo	996	1 095	888	974	952	1 067	888	993	1 212	1 151
Vystěhovalí										
Jihomoravský kraj	4 579	4 273	4 053	4 105	4 178	4 087	4 135	6 998	9 127	8 480
Blansko	736	738	696	791	732	751	665	866	997	1 027
Brno - město	3 615	3 854	3 742	4 066	3 977	4 106	3 936	5 931	7 801	7 184
Brno - venkov	1 751	1 736	1 654	1 628	1 591	1 753	1 568	1 617	2 210	2 301
Břeclav	1 025	1 042	913	842	869	863	837	1 307	1 484	1 242
Hodonín	1 002	976	890	1 029	1 034	956	973	1 220	1 517	1 465
Vyškov	950	892	785	739	729	783	760	925	995	1 064
Znojmo	971	844	807	866	888	822	783	876	1 073	1 009
Přírůstek stěhováním										
Jihomoravský kraj	2 053	1 658	1 238	1 534	1 619	1 533	800	-1 464	-831	2 852
Blansko	197	114	191	171	144	96	225	165	102	329
Brno - město	1 038	280	-68	-305	-79	-39	-700	-2 751	-2 111	-196
Brno - venkov	377	557	440	921	865	871	856	1 423	1 518	2 284
Břeclav	130	156	285	245	257	208	101	-243	-336	74
Hodonín	246	191	135	36	25	-58	3	-310	-489	-196
Vyškov	40	109	174	358	343	210	210	135	346	415
Znojmo	25	251	81	108	64	245	105	117	139	142

ANALYTICKÁ ČÁST

Tab. A.6 Celkový přírůstek v okresech Jihomoravského kraje - absolutně

	1994	1995	1996	1997	1998	1999	2000	2001	2002	2003
Celkem										
Jihomoravský kraj	640	-781	-1 377	-1 070	-551	-885	-1 703	-3 494	-2 701	778
Blansko	99	-13	-60	67	3	-181	9	-48	-158	182
Brno - město	-147	-1 066	-1 329	-1 704	-1 139	-1 158	-1 707	-3 474	-2 767	-946
Brno - venkov	204	283	94	630	663	639	441	1 201	1 252	1 984
Břeclav	241	-15	55	57	126	140	23	-419	-560	-192
Hodonín	265	-111	-122	-254	-263	-320	-370	-691	-694	-518
Vyškov	-91	-83	-43	142	132	-66	-6	-13	188	215
Znojmo	69	224	28	-8	-73	61	-93	-50	38	53
Muži										
Jihomoravský kraj	615	-256	-448	-337	-9	-138	-720	-1 889	-1 535	998
Blansko	56	6	-19	88	64	-78	-38	-38	-41	67
Brno - město	56	-379	-612	-733	-462	-385	-737	-1 813	-1 313	-33
Brno - venkov	87	153	3	373	385	399	215	653	531	1 139
Břeclav	166	19	103	24	70	96	46	-295	-353	-76
Hodonín	196	-84	31	-109	-121	-110	-164	-351	-464	-245
Vyškov	-22	-68	-25	71	82	-68	16	5	67	115
Znojmo	76	97	71	-51	-27	8	-58	-50	38	31
Ženy										
Jihomoravský kraj	25	-525	-929	-733	-542	-747	-983	-1 605	-1 166	-220
Blansko	43	-19	-41	-21	-61	-103	47	-10	-117	115
Brno - město	-203	-687	-717	-971	-677	-773	-970	-1 661	-1 454	-913
Brno - venkov	117	130	91	257	278	240	226	548	721	845
Břeclav	75	-34	-48	33	56	44	-23	-124	-207	-116
Hodonín	69	-27	-153	-145	-142	-210	-206	-340	-230	-273
Vyškov	-69	-15	-18	71	50	2	-22	-18	121	100
Znojmo	-7	127	-43	43	-46	53	-35	-	-	22

V průběhu sledovaných deseti let byl zaznamenán přírůstek obyvatelstva pouze v letech 1994 (+ 640 obyvatel) a v roce 2003 (+ 778 obyvatel), v ostatních letech docházelo vždy k celkovému poklesu počtu obyvatel, k nejméně výraznějšímu v roce 2001 (- 3 494 osob) a v roce 2002 (- 2 701 osob). Nejvýznamnější hodnoty relativního celkového přírůstku v roce 2003 bylo dosaženo v okrese Brno - venkov, kde na 1 000 obyvatel středního stavu přibýlo celkem 12,2 osob. Naopak největší relativní úbytek obyvatelstva byl v okrese Hodonín (- 3,3 osob na 1 000 obyvatel středního stavu).

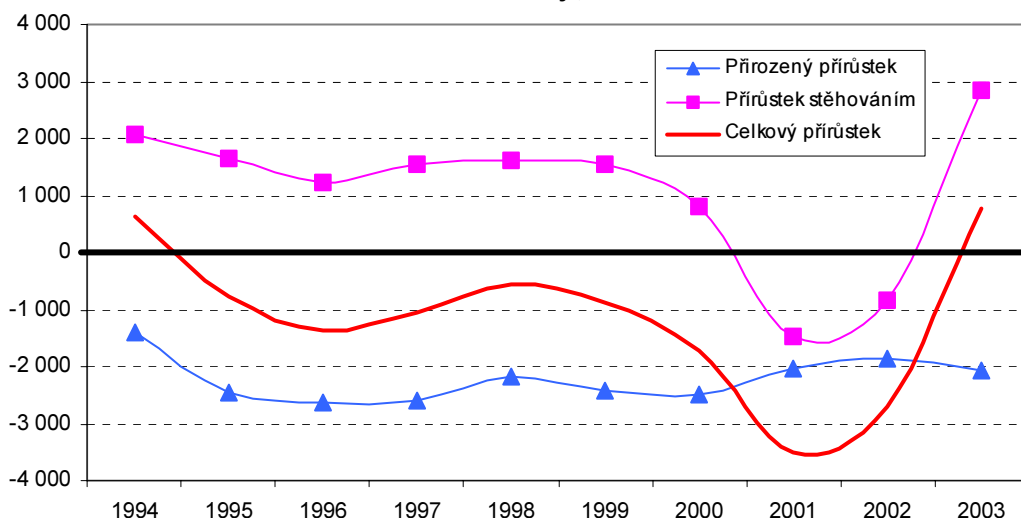
Tab. A.7 Celkový přírůstek v okresech Jihomoravského kraje - relativně

	1994	1995	1996	1997	1998	1999	2000	2001	2002	2003
Celkem										
Jihomoravský kraj	0,6	-0,7	-1,2	-0,9	-0,5	-0,8	-1,5	-3,1	-2,4	0,7
Blansko	0,9	-0,1	-0,6	0,6	0,0	-1,7	0,1	-0,4	-1,5	1,7
Brno - město	-0,4	-2,7	-3,4	-4,4	-3,0	-3,0	-4,5	-9,3	-7,4	-2,6
Brno - venkov	1,3	1,8	0,6	4,0	4,2	4,0	2,8	7,5	7,8	12,2
Břeclav	1,9	-0,1	0,4	0,5	1,0	1,1	0,2	-3,4	-4,5	-1,6
Hodonín	1,6	-0,7	-0,8	-1,6	-1,6	-2,0	-2,3	-4,3	-4,4	-3,3
Vyškov	-1,0	-1,0	-0,5	1,6	1,5	-0,8	-0,1	-0,2	2,2	2,5
Znojmo	0,6	2,0	0,2	-0,1	-0,6	0,5	-0,8	-0,4	0,3	0,5
Muži										
Jihomoravský kraj	1,1	-0,5	-0,8	-0,6	0,0	-0,3	-1,3	-3,5	-2,8	1,8
Blansko	1,1	0,1	-0,4	1,7	1,2	-1,5	-0,7	-0,7	-0,8	1,3
Brno - město	0,3	-2,1	-3,3	-4,0	-2,5	-2,1	-4,1	-10,2	-7,5	-0,2
Brno - venkov	1,1	2,0	0,0	4,9	5,0	5,1	2,8	8,3	6,7	14,3
Břeclav	2,7	0,3	1,7	0,4	1,1	1,6	0,8	-4,8	-5,8	-1,3
Hodonín	2,5	-1,1	0,4	-1,4	-1,5	-1,4	-2,1	-4,5	-6,0	-3,2
Vyškov	-0,5	-1,6	-0,6	1,7	1,9	-1,6	0,4	0,1	1,6	2,7
Znojmo	1,4	1,7	1,3	-0,9	-0,5	0,1	-1,0	-0,9	0,7	0,6
Ženy										
Jihomoravský kraj	0,0	-0,9	-1,6	-1,2	-0,9	-1,3	-1,7	-2,8	-2,0	-0,4
Blansko	0,8	-0,3	-0,7	-0,4	-1,1	-1,9	0,9	-0,2	-2,1	2,1
Brno - město	-1,0	-3,3	-3,5	-4,8	-3,3	-3,8	-4,8	-8,4	-7,4	-4,7
Brno - venkov	1,5	1,6	1,1	3,2	3,4	3,0	2,8	6,7	8,8	10,2
Břeclav	1,2	-0,5	-0,8	0,5	0,9	0,7	-0,4	-2,0	-3,3	-1,8
Hodonín	0,8	-0,3	-1,9	-1,8	-1,7	-2,6	-2,5	-4,2	-2,8	-3,4
Vyškov	-1,6	-0,3	-0,4	1,6	1,1	0,0	-0,5	-0,4	2,7	2,3
Znojmo	-0,1	2,2	-0,7	0,7	-0,8	0,9	-0,6	-	-	0,4

Město Brno výrazně ovlivňuje celkový demografický vývoj v kraji. Počet obyvatel města Brna poklesl od roku 1994 o více jak 5 % (o 20 406 osob). Pouze ve třech okresech v kraji došlo k nárůstu počtu obyvatel oproti roku 1994, a to v okrese Brno - venkov (o 7 841, tj. o 5 %), kde přírůstek obyvatel je především způsoben stěhováním z Brna - města, v okrese Vyškov (o 212 osob, tj. o 0,2 %) a v okrese Znojmo (o 166 osob, tj. o 0,1 %).

ANALYTICKÁ ČÁST

**Přírůstek (úbytek) obyvatelstva přirozený, stěhováním a celkový
v Jihomoravském kraji, 1994 - 2003**



Tab. A.8 Stav obyvatel v okresech Jihomoravského kraje k 31.12.

	1994	1995	1996	1997	1998	1999	2000	2001	2002	2003	Rozdíl 2003-1994	Index 2003/1994
Celkem												
Jihomoravský kraj	1 141 953	1 141 172	1 139 795	1 138 725	1 138 174	1 137 289	1 135 586	1 124 493	1 121 792	1 122 570	-19 383	98,3
Blansko	107 984	107 971	107 911	107 978	107 981	107 800	107 809	107 612	107 454	107 636	-348	99,7
Brno - město	389 965	388 899	387 570	385 866	384 727	383 569	381 862	373 272	370 505	369 559	-20 406	94,8
Brno - venkov	155 412	155 695	157 042	157 672	158 335	158 974	159 415	160 017	161 269	163 253	7 841	105,0
Břeclav	125 818	125 803	124 605	124 662	124 788	124 928	124 951	123 825	123 265	123 073	-2 745	97,8
Hodonín	162 187	162 076	161 954	161 700	161 437	161 117	160 747	159 296	158 602	158 084	-4 103	97,5
Vyškov	86 639	86 556	86 513	86 655	86 787	86 721	86 715	86 448	86 636	86 851	212	100,2
Znojmo	113 948	114 172	114 200	114 192	114 119	114 180	114 087	114 023	114 061	114 114	166	100,1
Muži												
Jihomoravský kraj	552 384	552 128	551 680	551 343	551 334	551 196	550 476	544 962	543 427	544 425	-7 959	98,6
Blansko	52 829	52 835	52 816	52 904	52 968	52 890	52 852	52 737	52 696	52 763	-66	99,9
Brno - město	184 307	183 928	183 316	182 583	182 121	181 736	180 999	176 601	175 288	175 255	-9 052	95,1
Brno - venkov	75 906	76 059	76 665	77 038	77 423	77 822	78 037	78 463	78 994	80 133	4 227	105,6
Břeclav	61 482	61 501	61 001	61 025	61 095	61 191	61 237	60 612	60 259	60 183	-1 299	97,9
Hodonín	79 444	79 360	79 391	79 282	79 161	79 051	78 887	78 145	77 681	77 436	-2 008	97,5
Vyškov	42 498	42 430	42 405	42 476	42 558	42 490	42 506	42 433	42 500	42 615	117	100,3
Znojmo	55 918	56 015	56 086	56 035	56 008	56 016	55 958	55 971	56 009	56 040	122	100,2
Ženy												
Jihomoravský kraj	589 569	589 044	588 115	587 382	586 840	586 093	585 110	579 531	578 365	578 145	-11 424	98,1
Blansko	55 155	55 136	55 095	55 074	55 013	54 910	54 957	54 875	54 758	54 873	-282	99,5
Brno - město	205 658	204 971	204 254	203 283	202 606	201 833	200 863	196 671	195 217	194 304	-11 354	94,5
Brno - venkov	79 506	79 636	80 377	80 634	80 912	81 152	81 378	81 554	82 275	83 120	3 614	104,5
Břeclav	64 336	64 302	63 604	63 637	63 693	63 737	63 714	63 213	63 006	62 890	-1 446	97,8
Hodonín	82 743	82 716	82 563	82 418	82 276	82 066	81 860	81 151	80 921	80 648	-2 095	97,5
Vyškov	44 141	44 126	44 108	44 179	44 229	44 231	44 209	44 015	44 136	44 236	95	100,2
Znojmo	58 030	58 157	58 114	58 157	58 111	58 164	58 129	58 052	58 052	58 074	44	100,1

Skladba počtu obyvatel podle věkových skupiny se v Jihomoravském kraji od roku 1994 výrazně mění. Zatímco v tomto roce byl podíl dětské složky obyvatelstva (0 – 14 let) vyšší o 5,2 bodu než podíl obyvatelstva nad 65 let, v roce 2003 tento rozdíl činí již jen 0,5 bodu. Svoji roli sehrává i nejpocetnější skupina obyvatel ve věku 15 až 64 let, u které se během deseti let zvýšil podíl z 67,4 % na 70,5 % (zvýšení podílu o 3,1 bodu).

Nejnižší hodnoty podílu dětské složky obyvatel vykazuje okres Brno - město (v roce 2003 13,5 %), za období 10 let došlo k nejvyššímu poklesu v okrese Hodonín z 20,1 % na 15,5% a v okrese Břeclav z 20,0 % na 15,5 %. Nejvyšší podíl dětí je v okrese Znojmo, tj. 16,3 % a za ním následují okresy Brno - venkov (15,8 %) a Blansko s 15,7 %.

ANALYTICKÁ ČÁST

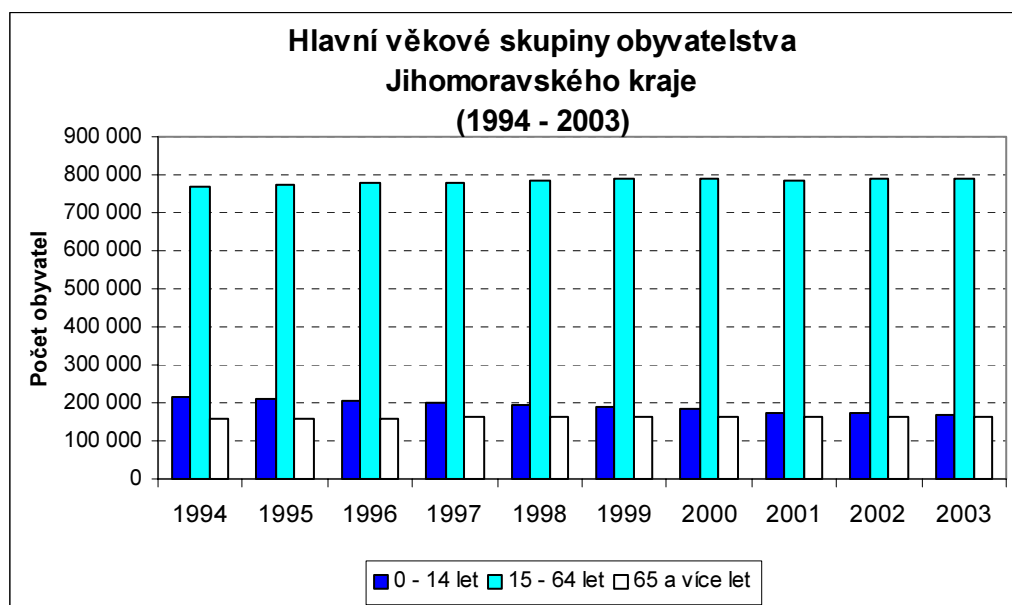
Ke zvýšení počtu osob v tzv. produktivním (ekonomicky aktivním) věku 15 – 64 let došlo ve všech okresech Jihomoravského kraje s výjimkou Brna - města, kde se počet obyvatel této věkové skupiny snížil o 1,2 % (o 3 263 osob). Podíl této věkové kategorie na celkové počtu obyvatel se ale zvýšil ve všech okresech kraje. Nejvyšší podíl v roce 2003 bylo dosažen v okrese Břeclav (71,6%) a v časové řadě od roku 1994 došlo k nejvyššímu nárůstu podílu v okresech Vyškov (o 3,9 bodu) a Břeclav (o 3,8 bodu). Nejméně se ve sledovaném období zvýšil podíl této věkové skupiny v okrese Blansko, kde se podíl zvýšil z 67,4 % na 69,9 %, tj. o 2,5 bodu.

Vysoký podíl staršího obyvatelstva Jihomoravského kraje ve věku nad 65 let ovlivňuje město Brno s 15,9 % v roce 2003, za 10 let došlo k největšímu nárůstu podílu v okrese Blansko (o 1,2 bodu) a v Brně-městě (o 1,1 bodu).

Tab. A.9 Počet obyvatel podle hlavních věkových skupin v Jihomoravském kraji

	1994	1995	1996	1997	1998	1999	2000	2001	2002	2003	Rozdíl 2003-1994 ¹⁾	Index 2003/1994
Absolutně												
Jihomoravský kraj celkem	1 141 953	1 141 172	1 139 795	1 138 725	1 138 174	1 137 289	1 135 586	1 124 493	1 121 792	1 122 570	-19 383	98,3
v tom:												
0 - 14 let	216 055	209 734	203 663	197 824	192 613	187 024	181 603	176 141	172 313	168 203	-47 852	77,9
15 - 64 let	769 158	773 025	776 369	779 817	783 473	787 712	791 151	786 620	787 444	791 724	22 566	102,9
65 a více let	156 740	158 413	159 763	161 084	162 088	162 553	162 832	161 732	162 035	162 643	5 903	103,8
Podíl v %												
Jihomoravský kraj celkem	100,0	100,0	100,0	100,0	100,0	100,0	100,0	100,0	100,0	100,0	0,0	x
v tom:												
0 - 14 let	18,9	18,4	17,9	17,4	16,9	16,4	16,0	15,7	15,4	15,0	-3,9	x
15 - 64 let	67,4	67,7	68,1	68,5	68,8	69,3	69,7	70,0	70,2	70,5	3,1	x
65 a více let	13,7	13,9	14,0	14,1	14,2	14,3	14,3	14,4	14,4	14,5	0,8	x

¹⁾ u relativních údajů rozdíl v bodech



Průměrný věk ovlivněný prodlužujícím se věkem žijících obyvatel vzrůstá ve všech krajích České republiky, v kraji Jihomoravském dosahuje od roku 1996 meziročních přírůstků 0,3 roku s výjimkou roku 2001 (nárůst o 0,2 roku). Rovněž je patrný rozdíl v dosaženém průměrném věku žen a mužů. Muži dosahují v roce 2003 38,0 let a ženy 41,4 let, od roku 1994 se největší nárůst průměrného věku projevil v okrese Břeclav (z 35,8 na 38,8 let) a nejmenší navýšení o 1,9 roku je patrné v okrese Brno - venkov. To opět dokládá, že v tomto okrese se projevilo obydlování mladšími rodinami na úkor Brna - města.

ANALYTICKÁ ČÁST

Tab. A.10 Obyvatelstvo podle hlavních věkových skupin v okresech Jihomoravského kraje

	1994	1995	1996	1997	1998	1999	2000	2001	2002	2003	Rozdíl 2003-1994 ¹⁾	Index 2003/1994
Absolutně												
0 - 14 let												
Jihomoravský kraj	216 055	209 734	203 663	197 824	192 613	187 024	181 603	176 141	172 313	168 203	-47 852	77,9
Blansko	20 918	20 493	20 017	19 432	18 954	18 403	17 989	17 577	17 197	16 873	-4 045	80,7
Brno - město	68 247	65 825	63 482	61 123	59 202	57 182	55 346	52 617	51 308	49 988	-18 259	73,2
Brno - venkov	28 835	28 260	27 945	27 577	27 110	26 659	26 203	26 065	25 972	25 716	-3 119	89,2
Břeclav	25 218	24 412	23 429	22 789	22 252	21 675	20 960	20 366	19 733	19 114	-6 104	75,8
Hodonín	32 595	31 647	30 651	29 690	28 812	27 797	26 793	25 927	25 250	24 424	-8 171	74,9
Vyškov	17 019	16 482	16 046	15 714	15 363	14 920	14 501	14 132	13 848	13 524	-3 495	79,5
Znojmo	23 223	22 615	22 093	21 499	20 920	20 388	19 811	19 457	19 005	18 564	-4 659	79,9
15 - 64 let												
Jihomoravský kraj	769 158	773 025	776 369	779 817	783 473	787 712	791 151	786 620	787 444	791 724	22 566	102,9
Blansko	72 797	73 075	73 355	73 781	74 078	74 277	74 554	74 772	74 939	75 221	2 424	103,3
Brno - město	264 200	264 999	265 488	265 803	266 215	267 057	267 181	261 938	260 639	260 937	-3 263	98,8
Brno - venkov	104 389	104 939	106 196	107 033	107 925	108 967	109 841	110 761	111 957	114 081	9 692	109,3
Břeclav	85 247	85 929	85 815	86 324	86 923	87 554	88 187	87 653	87 702	88 076	2 829	103,3
Hodonín	108 841	109 510	110 198	110 731	111 261	111 858	112 421	111 862	111 693	111 869	3 028	102,8
Vyškov	57 476	57 819	58 132	58 519	58 996	59 369	59 796	59 981	60 441	61 010	3 534	106,1
Znojmo	76 208	76 754	77 185	77 626	78 075	78 630	79 171	79 653	80 073	80 530	4 322	105,7
65 a více let												
Jihomoravský kraj	156 740	158 413	159 763	161 084	162 088	162 553	162 832	161 732	162 035	162 643	5 903	103,8
Blansko	14 269	14 403	14 539	14 765	14 949	15 120	15 266	15 263	15 318	15 542	1 273	108,9
Brno - město	57 518	58 075	58 600	58 940	59 310	59 330	59 335	58 717	58 558	58 634	1 116	101,9
Brno - venkov	22 188	22 496	22 901	23 062	23 300	23 348	23 371	23 191	23 340	23 456	1 268	105,7
Břeclav	15 353	15 462	15 361	15 549	15 613	15 699	15 804	15 806	15 830	15 883	530	103,5
Hodonín	20 751	20 919	21 105	21 279	21 364	21 462	21 533	21 507	21 659	21 791	1 040	105,0
Vyškov	12 144	12 255	12 335	12 422	12 428	12 432	12 418	12 335	12 347	12 317	173	101,4
Znojmo	14 517	14 803	14 922	15 067	15 124	15 162	15 105	14 913	14 983	15 020	503	103,5
Podíl v %												
0 - 14 let												
Jihomoravský kraj	18,9	18,4	17,9	17,4	16,9	16,4	16,0	15,7	15,4	15,0	-3,9	x
Blansko	19,4	19,0	18,5	18,0	17,6	17,1	16,7	16,3	16,0	15,7	-3,7	x
Brno - město	17,5	16,9	16,4	15,8	15,4	14,9	14,5	14,1	13,8	13,5	-4,0	x
Brno - venkov	18,6	18,2	17,8	17,5	17,1	16,8	16,4	16,3	16,1	15,8	-2,8	x
Břeclav	20,0	19,4	18,8	18,3	17,8	17,3	16,8	16,4	16,0	15,5	-4,5	x
Hodonín	20,1	19,5	18,9	18,4	17,8	17,3	16,7	16,3	15,9	15,5	-4,6	x
Vyškov	19,6	19,0	18,5	18,1	17,7	17,2	16,7	16,3	16,0	15,6	-4,1	x
Znojmo	20,4	19,8	19,3	18,8	18,3	17,9	17,4	17,1	16,7	16,3	-4,1	x
15 - 64 let												
Jihomoravský kraj	67,4	67,7	68,1	68,5	68,8	69,3	69,7	70,0	70,2	70,5	3,1	x
Blansko	67,4	67,7	68,0	68,3	68,6	68,9	69,2	69,5	69,7	69,9	2,5	x
Brno - město	67,7	68,1	68,5	68,9	69,2	69,6	70,0	70,2	70,3	70,6	2,9	x
Brno - venkov	67,2	67,4	67,6	67,9	68,2	68,5	68,9	69,2	69,4	69,9	2,7	x
Břeclav	67,8	68,3	68,9	69,2	69,7	70,1	70,6	70,8	71,1	71,6	3,8	x
Hodonín	67,1	67,6	68,0	68,5	68,9	69,4	69,9	70,2	70,4	70,8	3,7	x
Vyškov	66,3	66,8	67,2	67,5	68,0	68,5	69,0	69,4	69,8	70,2	3,9	x
Znojmo	66,9	67,2	67,6	68,0	68,4	68,9	69,4	69,9	70,2	70,6	3,7	x
65 a více let												
Jihomoravský kraj	13,7	13,9	14,0	14,1	14,2	14,3	14,3	14,4	14,4	14,5	0,8	x
Blansko	13,2	13,3	13,5	13,7	13,8	14,0	14,2	14,2	14,3	14,4	1,2	x
Brno - město	14,7	14,9	15,1	15,3	15,4	15,5	15,5	15,7	15,8	15,9	1,1	x
Brno - venkov	14,3	14,4	14,6	14,6	14,7	14,7	14,7	14,5	14,5	14,4	0,1	x
Břeclav	12,2	12,3	12,3	12,5	12,5	12,6	12,6	12,8	12,8	12,9	0,7	x
Hodonín	12,8	12,9	13,0	13,2	13,2	13,3	13,4	13,5	13,7	13,8	1,0	x
Vyškov	14,0	14,2	14,3	14,3	14,3	14,3	14,3	14,3	14,3	14,2	0,2	x
Znojmo	12,7	13,0	13,1	13,2	13,3	13,3	13,2	13,1	13,1	13,2	0,4	x

¹⁾ u relativních údajů rozdíl v bodech

ANALYTICKÁ ČÁST

Tab. A.11 Průměrný věk v okresech Jihomoravského kraje k 31.12.

	1994	1995	1996	1997	1998	1999	2000	2001	2002	2003
	Celkem									
Jihomoravský kraj	.	.	37,8	38,1	38,4	38,7	39,0	39,2	39,5	39,8
Blansko	36,9	37,1	37,3	37,6	37,9	38,2	38,6	38,9	39,1	39,4
Brno - město	38,5	38,8	39,1	39,4	39,7	40,0	40,3	40,6	40,9	41,1
Brno - venkov	37,7	37,9	38,2	38,4	38,6	38,9	39,1	39,2	39,4	39,6
Břeclav	35,8	36,1	36,4	36,8	37,1	37,4	37,8	38,1	38,5	38,8
Hodonín	36,2	36,4	36,7	37,0	37,3	37,7	38,0	38,3	38,6	39,0
Vyškov	37,0	37,2	37,5	37,7	38,0	38,2	38,5	38,8	39,0	39,2
Znojmo	35,9	36,2	36,5	36,8	37,1	37,4	37,7	38,0	38,3	38,6
	Muži									
Jihomoravský kraj	.	.	35,9	36,3	36,6	36,9	37,2	37,5	37,7	38,0
Blansko	35,3	35,5	35,8	36,1	36,4	36,7	37,0	37,3	37,6	37,9
Brno - město	36,5	36,8	37,1	37,5	37,8	38,1	38,4	38,7	39,0	39,2
Brno - venkov	35,9	36,2	36,4	36,6	36,9	37,2	37,4	37,6	37,9	38,0
Břeclav	34,0	34,3	34,6	35,0	35,3	35,6	36,0	36,3	36,7	37,0
Hodonín	34,3	34,6	34,9	35,2	35,5	35,8	36,2	36,5	36,8	37,1
Vyškov	35,1	35,4	35,7	35,9	36,2	36,6	36,9	37,1	37,3	37,6
Znojmo	34,2	34,5	34,8	35,1	35,4	35,7	36,0	36,3	36,6	37,0
	Ženy									
Jihomoravský kraj	.	.	39,5	39,8	40,1	40,3	40,6	40,9	41,2	41,4
Blansko	38,4	38,6	38,8	39,1	39,4	39,7	40,1	40,3	40,6	40,9
Brno - město	40,3	40,6	40,9	41,2	41,5	41,7	42,0	42,4	42,6	42,8
Brno - venkov	39,4	39,6	39,8	40,0	40,3	40,5	40,7	40,7	40,9	41,1
Břeclav	37,6	37,9	38,1	38,5	38,8	39,1	39,4	39,8	40,2	40,5
Hodonín	38,0	38,2	38,5	38,8	39,1	39,4	39,8	40,1	40,4	40,8
Vyškov	38,7	39,0	39,2	39,4	39,6	39,8	40,1	40,3	40,5	40,7
Znojmo	37,6	37,9	38,2	38,4	38,7	39,1	39,4	39,5	39,9	40,1

Index stáří vzrostl od roku 1994 do roku 2003 o 24,1 bodu, jde o zvyšující se počet pětadesátiletých a starších lidí připadajících na 100 dětí ve věku 0-14 let. Hranice 100 byla překonána v roce 1998 v relativně „nejstarším“ okrese Brno - město, v tomto okrese se index stáří neustále zvyšoval až na 117,3 v roce 2003. Nejpriznivější bilance v roce 2003 bylo dosaženo v okrese Znojmo, kde na 100 dětí ve věku 0-14 let připadá 81 osob ve věku 65 a více let a v okrese Břeclav (s indexem 83,1).

Tab. A.12 Index stáří v okresech Jihomoravského kraje

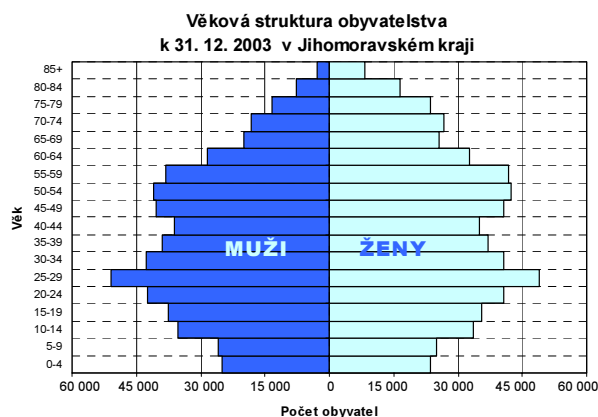
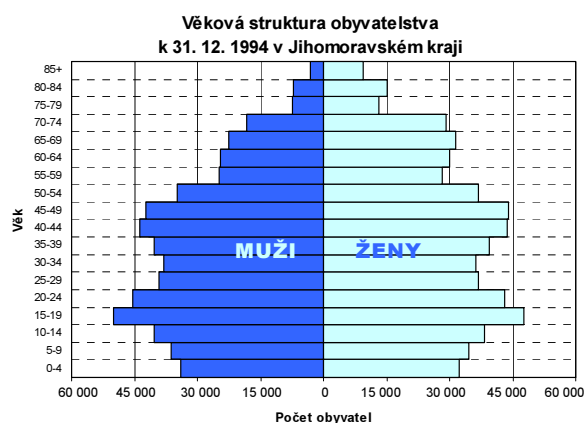
	1994	1995	1996	1997	1998	1999	2000	2001	2002	2003
	Na 100 osob ve věku 0-14 let připadá osob ve věku 65 a více let									
Jihomoravský kraj	72,5	75,5	78,4	81,4	84,2	86,9	89,7	91,8	94,0	96,7
Blansko	68,2	70,3	72,6	76,0	78,9	82,2	84,9	86,8	89,1	92,1
Brno - město	84,3	88,2	92,3	96,4	100,2	103,8	107,2	111,6	114,1	117,3
Brno - venkov	76,9	79,6	82,0	83,6	85,9	87,6	89,2	89,0	89,9	91,2
Břeclav	60,9	63,3	65,6	68,2	70,2	72,4	75,4	77,6	80,2	83,1
Hodonín	63,7	66,1	68,9	71,7	74,1	77,2	80,4	83,0	85,8	89,2
Vyškov	71,4	74,4	72,4	79,1	80,9	83,3	85,6	87,3	89,2	91,1
Znojmo	62,5	65,5	67,5	70,1	72,3	74,4	76,2	76,6	78,8	80,9

Výrazný úbytek dětí a růst počtu osob v poproduktivním věku způsobil, že ve sledovaném období postupně klesal tzv. index závislosti (index ekonomického zatížení), tedy počet osob v ekonomicky neaktivním věku, připadající na 100 osob ve věku ekonomicky aktivním (tzv. produktivním). Zatímco na 100 osob ekonomicky neaktivních připadlo v roce 1994 v Jihomoravském kraji 48,5 aktivních obyvatel, v roce 2003 jich bylo jen 41,8 obyvatel.

Tab. A.13 Index závislosti v okresech Jihomoravského kraje

	1994	1995	1996	1997	1998	1999	2000	2001	2002	2003
	Na 100 osob ve věku 15-64 let připadá osob ve věku 0-14 let a 65 a více let celkem									
Jihomoravský kraj	48,5	47,6	46,8	46,0	45,3	44,4	43,5	43,0	42,5	41,8
Blansko	48,3	47,8	47,1	46,3	45,8	45,1	44,6	43,9	43,4	43,1
Brno - město	47,6	46,8	46,0	45,2	44,5	43,6	42,9	42,5	42,2	41,6
Brno - venkov	48,9	48,4	47,9	47,3	46,7	45,9	45,1	44,5	44,0	43,1
Břeclav	47,6	46,4	45,2	44,4	43,6	42,7	41,7	41,3	40,5	39,7
Hodonín	49,0	48,0	47,0	46,0	45,1	44,0	43,0	42,4	42,0	41,3
Vyškov	50,7	49,7	46,6	48,1	47,1	46,1	45,0	44,1	43,3	42,4
Znojmo	49,5	48,8	48,0	47,1	46,2	45,2	44,1	43,1	42,4	41,7

ANALYTICKÁ ČÁST



Závěr

Všechny tendence změn v demografickém vývoji Jihomoravského kraje se projevují i v ostatních krajích České republiky. V roce 1994 byl poprvé od 1. světové války zaznamenán na území České republiky nižší počet narozených než zemřelých, výrazně zisková migrační složka nestačila deficit přirozené měny vyrovnat. Od té doby u nás obyvatelstva ubývá. Jelikož k tomuto úbytku dochází při průběžném zlepšování úmrtnostních poměrů a kladné migrační bilanci, jde celá populační ztráta ve sledovaném období deseti let na vrub velmi nízké porodnosti.

Hlavním rysem demografického vývoje Jihomoravského kraje od roku 1994 je trvalý pokles počtu obyvatel přirozenou měnou. V intervalu let 1994 až 2003 se řadí Jihomoravský kraj dle věkové struktury mezi kraje nejstarší, na čemž se podílí nejvíce počet stárnoucích obyvatel v Brně - městě (jedním z důvodů je i odliv obyvatel z jihomoravské metropole do okresu Brno – venkov).

Index ekonomického zatížení se snižuje, jehož příčinou je mírné zvyšování počtu osob v produktivním i poproduktivním věku a výrazný pokles podílu dětí. Roste i průměrný věk obyvatel a naděje dožití obyvatel při narození. Z naznačených trendů vyplývá, že v blízké budoucnosti bude ekonomická zatíženost ekonomicky aktivního obyvatelstva stoupat i přes uvažovanou prodlouženou hranici odchodu do důchodu.

Od roku 1994 dochází k úbytku obyvatelstva přirozenou měnou. Porodnost a úmrtnost svým současným vývojem zároveň podporují proces demografického stárnutí – růstu podílu seniorů v populaci, na čemž se podílí zvyšující se úroveň lékařské péče a také změny životního stylu. Změna hodnotové orientace mladých lidí se projevuje i na poklesu živě narozených dětí.

Jestliže se změny celkového počtu obyvatel dají pokládat za méně významné, pak změny věkové struktury, ke kterým došlo od roku 1994, mají zásadní ráz. Stárnutí populace prolíná do ekonomických, sociálních a politických rozhodování politiků, manažerů i podnikatelů. K populačnímu opatření může vést stabilní ekonomika a přijatelné podmínky pro matky s dětmi.

K částečné změně trendu dochází již v roce 2004 – údaje za první tři čtvrtletí signalizují meziroční zvýšení porodnosti (do plodného období se současným zvyšováním průměrného věku rodiček se dostávají poslední silné populační ročníky děvčat z konce sedmdesátých let). I když stále počet zemřelých převyšuje počet narozených, dochází ke zvýšení počtu obyvatel kraje od počátku roku 2004 o 345 osob. Celkový přírůstek obyvatelstva ovlivňuje především migrace, a to zvláště migrace cizinců (jen za 1. pololetí letošního roku se jejich počet zvýšil o 1 525 osob). Mezi cizinci převládají Ukrajinci, Slováci a Vietnamci.